



T.C.

KÜLTÜR VE TURİZM BAKANLIĞI
KÜLTÜR VARLIKLARI VE MÜZELER GENEL MÜDÜRLÜĞÜ

26. KAZI SONUÇLARI
TOPLANTISI
1. CİLT

24-28 MAYIS 2004
KONYA

UNIVERSITY OF CHICAGO, ORIENTAL INSTITUTE AÇÇANA HÖ
(ANTİK ALALAKH) ÇALIŞMALARI, 2003

Ashhan YENER, David SCHLOEN, Amir SUMAKA'I-FINK



T.C.

KÜLTÜR VE TURİZM BAKANLIĞI
KÜLTÜR VARLIKLARI VE MÜZELER GENEL MÜDÜRLÜĞÜ

26. KAZI SONUÇLARI
TOPLANTISI
1. CİLT

24-28 MAYIS 2004
KONYA

UNIVERSITY OF CHICAGO, ORIENTAL INSTITUTE AÇÇANA HO
(ANTİK ALALAKH) ÇALIŞMALARI, 2003

Ashlan YENER, David SCHLOEN, Amir SUMAKA'I-FINK

**UNIVERSITY OF CHICAGO, ORIENTAL INSTITUTE
AÇÇANA HÖYÜK (ANTİK ALALAKH) ÇALIŞMALARI,
2003**

*Aslıhan YENER**
David SCHLOEN
Amir SUMAKA'I-FINK

Aççana Höyüğü, Asi Nehri'nin kıvrımına yakın bir mevkide, en güney ilimiz Hatay, Amik Ovası'nın orta kesiminde yer alır. Aççana Höyük (antik Alalakh) ilk olarak University of Chicago Oriental Institute Robert J. Braidwood tarafından 1930'lu yıllarda yürütülen Amik Ovası yüzey araştırması sırasında 136 numaralı yerleşme olarak tespit edilmiştir. Amik Ovası Bölgesel Projesi'nin ikinci aşaması 1995 yılında başlamış ve yüzey araştırmalarımızda toplam 346 höyük saptanmıştır. 2000 yılında çalışmalar olanın en önemli ören yerlerinden, Aççana Höyüğü'nde yoğunlaşmıştır. 750x325 m. boyutlarında ve 9 m. yüksekliğindeki höyük, yaklaşık olarak 22 hektarlık bir alanı kaplar.

Aççana Höyük, 1936-39 ve İkinci Dünya Savaşı'nı izleyen 1946-49 yıllarında British Museum ve Oxford Üniversitesi adına Sir Leonard Woolley tarafından kazılmıştır. Bu kazılar sırasında Woolley höyükte olağanüstü saray, 17 kat stratigrafi, bir dizi tapınak binaları ve çok sayıda değerli eser çıkarmıştır (M.Ö. 2200-1200). Orta ve Geç Tunç Çağlara tarihlenen arşivler Mukiş Krallığı'nın başkenti, Alalakh olarak tanımlanmıştır. Akatça, Hurrice ve Hitit/Luvice yazılan belgeler Alalakh'ın 2. binyılın başında Halep'teki Yamhad Krallığı'na bağlı olduğu anlaşılıyor. 2. binyılın ortasında, Hurro-Mitanni Kralarının müteffikleri olarak tanımlanıyor ve Hitit Büyük Kral Supililiumas zamanında veya hemen sonra Hitit İmparatorluğuna dahil oluyor. M.Ö. 1200'de yanarak sona eriyor.

* Aslıhan YENER, Kazı Başkanı, University of Chicago/U.S.A. a-yener@uchicago.edu
David SCHLOEN, Kazı Yardımcı Başkanı, University of Chicago/U.S.A.
Amir SUMAKA'I-FINK, Alan Sorumlusu, Tel Aviv University/İSRAİL.

2003 Tel Aççana/Alalakh ekibi aşağıda adı geçen kişilerden oluşmaktadır: Aslıhan Yener, kazı başkanı; David Schloen, kazı yardımcı başkanı; Amir Sumaka'i-Fink, alan sorumlusu; Eudora Bernsen, Aaron Burke, Katherine Strange Burke, Glenn (Joey) Corbett, Jacob Lauinger, Adam Miglio, Gabrielle Novacek, Leann Pace, Samantha Stewart, G. Bike Yazıcıoğlu (Chicago Üniversitesi); Hatice Pamir, Tülin Arslanoğlu, Mustafa Baltalı, Sedat Biçer, Can Ercan, Bilge Gürkan, Murat İvecan, Adem Öncü, Ahmet Unal (Mustafa Kemal Üniversitesi, Antakya); Amy Gansell, Stine Rosell (Harvard Üniversitesi); Susan Helft (Pennsylvania Üniversitesi); Fazıl Açıkgöz (Niğde Müzesi); Nita Lee Roberts (Institute of Fine Arts, New York Üniversitesi); Murat Akar (Orta Doğu Teknik Üniversitesi, Ankara); Katrin Hieke (Tübingen Üniversitesi); Joseph Keller; Sarah Miglio (Wheaton College); Dominique Collon (British Museum, Londra) ve Brenda Craddock, Franca Cole, Phil Andrews (İngiltere).

Araştırmalarımız, Neubauer Family Foundation, INSTAP (The Institute for Aegean Prehistory), Oriental Institute ve birçok özel şahıs tarafından cömertçe desteklenmiştir. Araştırmalar T.C.Kültür ve Turizm Bakanlığı, Kültür Varlıkları ve Müzeler Genel Müdürlüğü'nün gözetimi altında yürütülmüştür. Hatay Arkeoloji Müzesi Müdürü Hüseyin Dinçer ile Uzman Arkeologlar Aslı Tuncer, Faruk Kılınc, Demet Kara ve Ömer Çelik'e özel teşekkürlerimizi sunarız. Ayrıca yardım ve ilgilerini bizden esirgemeyen Kuseyrioğlu, Mısıkoğlu ve Mertayak ailelerine, Mustafa Kemal Üniversitesi Rektörü Metin Gürkanlar, Hatay Kültür Müdürü Saadetin Kafadenk, Reyhanlı Kaymakamı Şükrü Çakır ve Hatay Valisi Abdulkadir Sarı'ya teşekkürü borç biliriz.

Alalakh'taki ilk üç çalışma sezonunu (2000-2002), kazı hazırlıkları yapmaya ayırdık. Bu çerçevede höyüğün yoğun yüzey taraması yapıldı. 2003 yılında ise bilfiil Alalakh kazılarını Hatay Arkeoloji Müzesi çatısı altında başlattık. İlk aşamada Woolley'nin kazı alanını ve yüzeydeki bitki örtüsünün temizlenmesini sağlayarak turizme hazırladık. Uzun zamandır plânlamakta olduğumuz kazı evi inşaatı da geçen Temmuz-Ağustos arasında başarı ile tamamlanmış bulunuyor. Yatakhane, laboratuvar ve ofis olmak üzere üç ayrı büyük, sarı ve kırmızı renkli prefabrik binadan oluşan kazı evi, höyüğe yakın 3 km. uzaklıktaki Tayfur Sökmen köyünde yer almaktadır. Ayrıca projemiz için Tayfur Sökmen'de ve Antakya il merkezinde ekstra depo ve konaklama amaçlı üç ev kiralandı.

2 Eylül-10 Ekim günleri arasında süren çalışmalarımız 39 kişilik uluslararası bir ekip ve yakın köylerden bize katılan 65 işçi ile sürdürüldü. Woolley tarafından kazılmamış üç ayrı kesiminde (Alan 1-3) on dört adet 10x10 m.lik açmada başladık (Resim: 1). Bu yeni araştırmalar boyunca özellikle bağımsız ve detaylı bir stratigrafinin çıkarılmasına özen gösterdik ve tabakalarımızı Woolley'nin hâlâ geçerliliği tartışılan tabakalanmasına özen gösterdik ve tabakalarımızı Woolley'nin hâlâ geçerliliği tartışılan tabakalanmasına özen gösterdik ve tabakalarımızı Woolley'nin hâlâ geçerliliği tartışılan tabakalanmasına özen gösterdik ve tabakalarımızı Woolley'nin hâlâ geçerliliği tartışılan tabakalanmasına özen gösterdik.

1. Alan Kazıları (Area 1): Höyüğün kuzey kesimindeki Area 1, Woolley'nin kazı evi önünde kazmadan bıraktığı bir yükseltiyi açtığımız üç adet 10x10'luk kareden oluşmuştur. Woolley'nin Askerî Kale (Military Fortress) olarak adlandırdığı 2. ve 3. (II/III) tabakalarına massif duvarlarını göz önünde bulundurarak, bu alanda sözü geçen binanın batı kanadını bulabileceğimizi düşündük. Bu anıtsal yapının, kentin yerleşim tarihini son iki yüzyılı (M.Ö. 14.-12. yüzyıl) süresince Hitit hâkimiyeti altında olduğunu desteklercesine Hitit mimarisi tarzında inşa edilmiş olduğunu artık anlamış bulunuyoruz. Açmalarımızda üç odayı çevrelemekte olan kalın kerpiç duvarlar ortaya çıkarılmış ve odaların dolgusu ileriki yıllarda kazılmak üzere olduğu gibi bırakılmıştır (Resim: 2).

Bu alandaki buluntuların çoğu yüzeyin hemen altındaki dolgu toprağında ele geçirilmiş olduğundan, ait olabilecekleri mekânlara dair herhangi bir bilgi edinmemiz olanaksız idi. Ancak farkettiler ki bu alan Woolley tarafından çanak çömlek bahçesi olarak kullanılmıştı ve dolayısıyla açmalarımız bol miktarda atılan yerel mal örnekleri ve diagnostik kaba mal ağız parçaları ile doluydu. İlginç bir şekilde bu alanda bol miktarda bakır esaslı metalürjik atıklar, cüruf ve demir işlendiğine dair işaretler ile de karşılaştık. Ayrıca, dolgu içinde son derece güzel bir Mitanni stilinde silindirik mühür bulunmuştur. Bu dönemde çok değerli bir malzeme olan camdan üretilmiş mührün, epeyce tahribata uğramış olmakla beraber, üzerindeki kısmen okunabilen civi yazısından muhtemelen önemli biri veya olasılıkla bir Alalakh kralına ait olduğu anlaşılmıştır.

Alan 2. Höyüğün orta kesimindeki Alan 2, Woolley tarafından Özel Konutlar (Private Houses) olarak adlandırılan bir grup yapının hemen yanbaşındaki kazılmamış bir kesime denk getirildi (Resim: 3). Yatay bir kazı stratejisi sürdürdüğümüz bu alanda genişlemesine açığa çıkarılan evreler, kentin, Hitit İmparatorluğu ile birlikte Geç Tunç Çağı saray ekonomisine ve Alalakh'a da son veren bölgesel çöküşün tam öncesindeki hâlini temsil etmektedir. Bu alandaki 10x10 boyutlarındaki 6 açmamızı, Woolley'nin kazılarının sınırlarını belirleyen ağaçlara ve yamaca paralel olarak yerleştirdik.

Doğudaki Açmalar: Birbiri ile bağlantılı 2 açmada 2 evre açığa çıkarılmıştır.

Evre 1: En üst evredeki çalışmalarda kuzeydoğu-güneybatı yönünde uzanan taş 45 cm. kalınlığında duvar açığa çıkarılmıştır. Olasılıkla avlu olarak değerlendirilebileceğimiz bu alanda bir tandır, etrafı sıvalı muhtemelen tahıl için kullanılan küçük bir depo ve 6 adet depolama kabı ele geçirilmiştir.

Sur duvarının dış kenarını bulmak amacıyla, iki açmada bu alanın çeşitli zanaatlar için bir üretim kesimi olarak kullanıldığını düşündürdüren çok bölmeli, oldukça etkile-

yici bir çanak çömlek fırını ele geçirildi. 2 bölümlü ve yuvarlak plânlı olduğu anlaşılan fırının açma içersinde kalan yarısı kazı sonucunda açığa çıkarılırken diğer yarısı açma sınırları dışında toprak altında kalmıştır.

Batıdaki Açmalar: 4 açmadan oluşan bu alandaki çalışmalar 3 kültür evreyi ortaya çıkarmıştır.

Evre 1: Kuzeydoğu-güneybatı yönünde uzanan, 3 sırası tespit edilmiş bir duvar açığa çıkmıştır. Bu tabakada aynı döneme ait buluntusuz 2 mezar tespit edilmiştir. Yine bu alandaki açmada duvar ile çağdaş, olasılıkla kare plânlı bir odaya ait olan duvar kalıntıları açığa çıkarılmıştır. Bu alandaki 3. açmada ise sadece düz, ayakla çiğnemiş/sıkıştırılmış toprak taban düzeyine ulaşılmıştır. Bu tabanın üzerinde 1 sürahi (jug), 1 tabak ve bir tandır bulunmuştur.

Evre 2: Bu evrede bir kuzeydoğu-güneybatı aksı üzerinde uzanan bir 1.55 m. genişliğinde bir çıkmaz sokakla ayrılan iki büyük çok odalı ve avlulu yapı ortaya çıkarıldı. Avluda 1 tandır, 1 adet kırık hâlde tabak ve Evre 1'e ait büyük çöp çukurları mevcuttur. Sokağın batısında bir kerpiç duvar uzanmakta ve sokağın bitişik olduğu kuzey köşede tabanı sıvalı ve 2 basamakla inilen, taştan inşa edilmiş atık su kanalı bulunan bir banyo odası açığa çıkarılmıştır. Banyo odasının güneyinde, kare plânlı bir oda açığa çıkarılmıştır.

Sokağın güneydoğu köşesinde, kompleks evin güneyinde ikinci bir avlu daha açığa çıkarılmıştır. Sokağa bitişik olan bu avlu, batıdaki avlu ile aynı karakterdedir. Bu avlunun tabanına ulaşılamamıştır. Avlunun güneyinde bir diğer odaya ait duvarlar açığa çıkarılmıştır. Odanın tabanında kırıklar halinde büyük bir depolama kabı (pithos) ele geçirilmiştir.

Evre 3: Bu evredeki kazı, çalışma sezonunun bitmesi nedeniyle henüz tamamlanamamıştır. Ancak Evre 2'deki duvarlardan farklı yönlerde uzanan gri-kahverengi renkli topraktan üretilmiş dörtgen biçimli pişmiş kerpiç tuğlalardan örülmüş duvar kalıntıları izlenmektedir. Gelecek yıl yapılacak kazılar bu alandaki yapıları ortaya çıkaracaktır.

Önemli buluntular arasında Sümerce çivi yazılı bir *lexical text*-liste olarak tanımlanan kuş isimleri içerdiği anlaşılmaktadır. Ayrıca bir zarf ve Akkadca ekonomik bir tablet, Luvice/Hurice/Hititçe hiyeroglif yazıtlı *bulla* da bulunmuştur. Elimize yarım geçen mühür baskısının üzerinde hiyeroglifle yazılmış isim çıkmıştır. Suriye-Mesopotamia tanrıları temsil eden bronz eşyalar ele geçirilmiştir. Bol miktarda bronz igneler, oraklar, oklar, mızraklar bulunmuş, kazımızda çıkan pota parçaları ve cürufları da ele alırsak, maden atölyelerinin önemli bir rol oynadığı ortaya çıkmıştır. Kralların süs eşyalarını üreten atölyelerde çeşitli cam ve fayans türleri bulunmuştur-örneğin *lapis lazuli* taklidi olan *Egyptian blue* fayansları ve cürufları bulunmuştur. Suriye Mesopotamia türünde kılıptan basma ve el yapımı kilden idoller bulunmuştur.

3. Alan Kazıları (Area 3): Yamacın başlangıcını höyüğün diğer kesimlerinden ayıracak biçimde yerleştirilen Alan 3 açmalarında, höyüğün kuzeydoğu yamacı boyunca kentin çeşitli evrelerine ait sur duvarlarının ortaya çıkarılması hedeflenmişti. Ancak, yamaç açmalarının üst kesimlerinde, daha geç evre (GTÇ) surları henüz açıklığa kavuşmadı. Bu açmada modern tarım toprağının altında 3 evre ve birçok mezar açığa çıkarılmıştır. Böylece, yerleşmenin bu kesiminde açığa çıkarmış olduğumuz mezarlığın, kentin GTÇ'nin son evrelerindeki büyüklüğü ile ilgili önemli ipuçları sunduğunu düşünmekteyiz.

Evre 3: Bu Evrede (Resim: 4) 4.60 cm. kalınlığında kazamatlı sur duvarı açığa çıkarılmıştır. Kare biçimli kerpiç tuğlalardan örülmüş bu duvarın henüz iki sırası açığa çıkarılmıştır ve tek yüzü görülmektedir. OTÇ/GTÇ'ye (yak. M.Ö. 1700/1600) tarihlenmiş, *casemate wall*, sandık duvar tekniğiyle inşa edilmiş bir duvar ortaya çıkarıldı. Sur mimarisinde Eski Hitit Döneminde yaygınlaşan sandık duvar tekniğinin İmparatorluk Döneminde Hititler için karakteristik bir mimari tarz olduğu söylenebilir. Bu tabakanın kazısı henüz tamamlanmamıştır; bu nedenle duvarın daha kalın olması olasıdır. Bu tabakadaki kazılara gelecek yıl devam edilecektir.

Bu alanın erken tarihi ayrıca, aynı açmada bulunan bir pişmiş toprak figürin tarafından da desteklenmektedir (Resim: 5). Bu tip stilize, çıplak kadın figürinleri Doğu Akdeniz ve Suriye arkeolojisinde sıklıkla Astarte tipi olarak tanımlanmaktadır. Figürinimizin göz çukurları kurşun ile kaplıydı ve kanımızca bu uygulamadan göz olarak kakma cam kullanıldığı takdirde çarpıcı bir parlaklık elde etmek amacıyla yararlanılmıştır.

Bu alanda 32 adet tek kişilik mezarlar tespit edilmiştir, ancak yerlerinin toprak kayması ile değiştiği düşünüldüğünden, bu mezarların 2. veya 3. evreye mi ait olduğu açık değildir. Fakat bu mezarların kasamatlı sur duvarının üzerinde olduklarını ve dolayısıyla kasamatlı sur duvarından sonraki bir evreye ait olabileceğini söyleyebiliriz.

Evre 1: Taştan inşa edilmiş bir duvar olasılıkla kerpiç duvara ait bir temel açığa çıkarılmıştır. 2x2 m. ye ait bir yapıya ait bu duvarın 2 sırası korunagelmıştır.

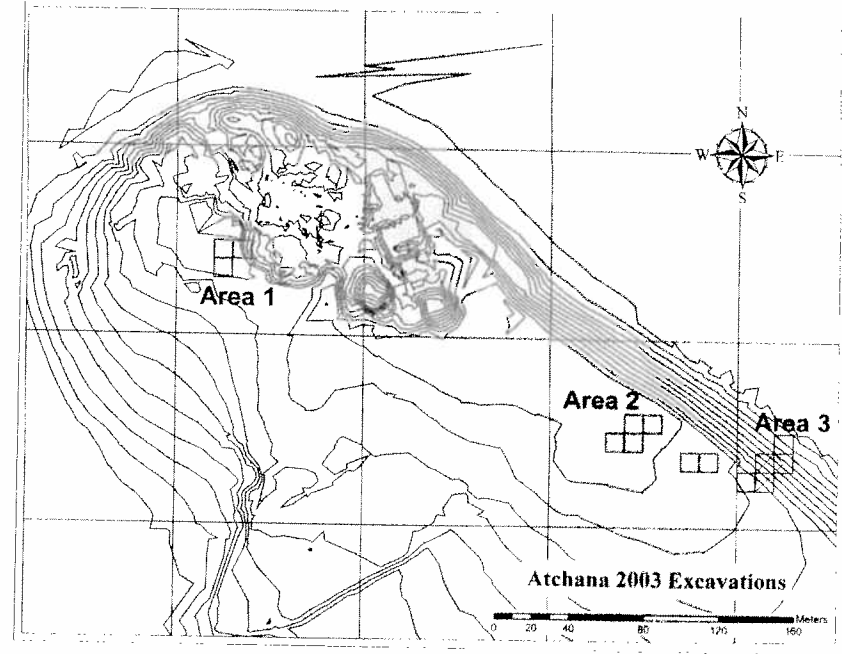
Evre 2: Bu evredeki kilden oldukça kalın bir taban açığa çıkarılmıştır. En tepedeki açmada *in situ* bir atnalı biçimli ocak ile beraber mutfak veya endüstriyel kompleks olarak değerlendirilebilecek bir alan ortaya çıkarıldı. At nalı biçimli ocaktaki siva katmanları ve dolgu içinde ele geçirilen diğer ocak parçaları, bu atölyedeki üretim faaliyetlerinin uzunca bir süre devam ettiğini kanıtlamaktadır. Ocakların yanı sıra, taban üzerinde birkaç taşınabilir ocak ayağı (*andiron*), 4 bazalt öğütme taşı, 24 tüm veya tümlebilir kap ve çakmaktaşı atıkları ele geçirilmiştir.

Mezarlar

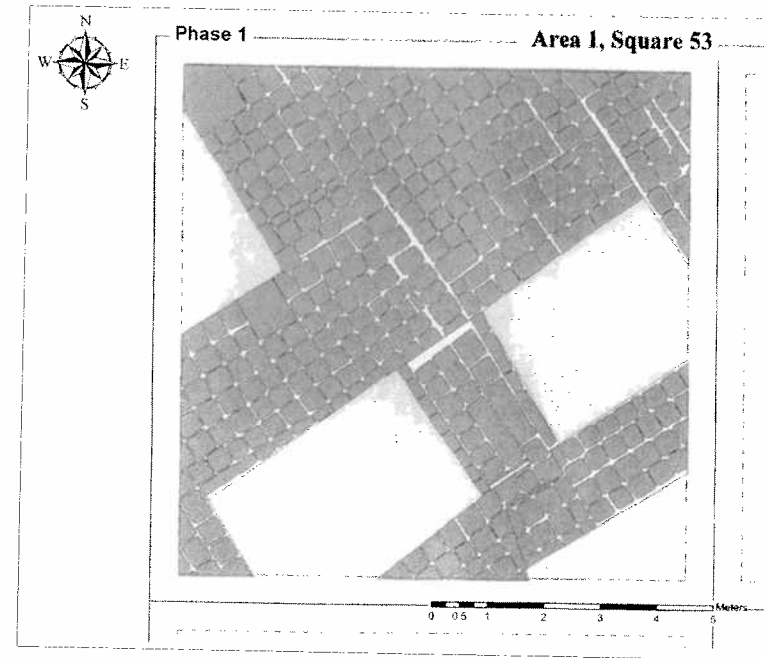
Yamaca yakınlığı nedeni ile tam evresi belli olmayan toprak kayması olan bu alanda bir adet dışı siva ile kapatılmış özel bir mezar açığa çıkarılmıştır. (03-3017) No.lu mezar, 4 kişinin gömüldüğü ve özel mezar armağanları açısından oldukça ilgi çekicidir (Resim: 6). Bu mezar çakıltası temel üzerine alçı ile inşa edilmiş kemerli bir yapıdan oluşmaktaydı. İki sütun halinde dört sıra üst üste dizilmiş pişmiş toprak yassı tuğlalar bir üst yapının elemanları olarak kullanılmış olmalıdır. Bu tuğlaların en üst kesiminde ise bir dizi çakıltası bulundu. Negatif baskı izlerinden anlaşıldığı kadarıyla bir ahşap tabutun üzerine kaplanmış olması gereken kemerli alçı yapının içinde, birbirinden alçı katmanları ile ayrılmak suretiyle baş aşağı yatırılmış 4 iskelet ele geçirildi. 2 No.lu iskeletin, çenesinin altına yerleştirilmiş olan bir cüruf parçası ve çok sayıda altın, akik, fildişi, kehribar ve cam boncuk ile beraber gömüldüğü saptandı (Resim: 7). Buluntuların arasında, büyük olasılıkla çürümüş bir kumaş giysi veya başlığa ait, rozet bezekli altın aplikler bulundu. Yine 3 No.lu iskeletin başının çevresinde altın varak küpe yahut saç halkaları ve hâlâ parmağına takılı biçimde bir altın yüzükle karşılaştık. Bir kısmı bakır esaslı olan delikli iğnelerin (*toggle pin*) gümüş bir örneği ise iskeletin sarıldığı kumaşa veya giydiği kıyafete tutturulduğu anlaşılacak biçimde bulunmuştur. Çanak çömlek buluntularının bir kısmı çiftler halinde yerleştirilmişti: iki *Base Ring* kap, iki şişe (*Spindle Flask/Bottle, Red Lustrous Ware*) (Resim: 8) ve iki yonca ağızlı çömlek. Ayrıca bir sıgır bacak kemiği, çok sayıda kuş kemiği, tohumlar ve kurumuş meyvalar da mezar armağanları arasında sayılabilir. Şişe ve testilerin bira ya da şarap içerdiği, çömlüklerin ise başkaca sıvılarla dolu olduğu düşünülecek olursa, mezara bırakılan yiyeceklerle beraber, bu kişilerin ölümden sonraki yaşamlarıyla ilgili tüm ihtiyaçları karşılanarak gömüldükleri düşünülebilir. Buluntuların radyokarbon tarihlerini saptanma çalışmaları sürmektedir. Bunlar muhtemelen Geç Tunç (M.Ö. 14.yüzyıl) Çağına aittir.

Alalakh'taki kazıların tekrar başlatılması, bu yerleşmenin önemini bilenler tarafından büyük ilgi ile karşılandı. Bu ilk sezon oldukça başarılı yankılar uyandırdı ve 2003 yılı kazıları yalnızca etkileyici buluntular açısından değil, aynı zamanda hem çalışmaların boyutu hem de Alalakh'ın ününe lâyık bir şekilde başlatıldı.

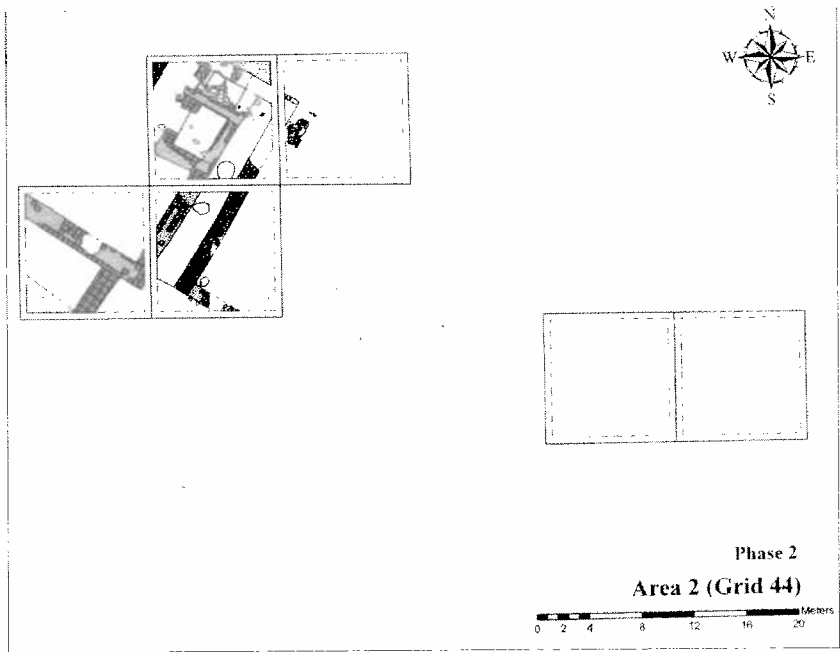
Sonuç olarak Tel Açıana kazıları, daha evvelki kazılarda soru işareti olarak bırakılmış sorulara yanıtlar bulmayı amaç edinmektedir. Şüphesiz, Alalakh'a dair bu bilimsel soruların birçoğu, Doğu Akdeniz havzasının diğer bölgeleri için de geçerli ve özellikle de bölgesel devletlerden imparatorluklara (örneğin Hitit) geçiş süreci ve imparatorlukların parçalanarak küçük, yerel Demir Çağı krallıklarına dönüşümü ile ilgili önemli sonuçlar ortaya koyacaktır.



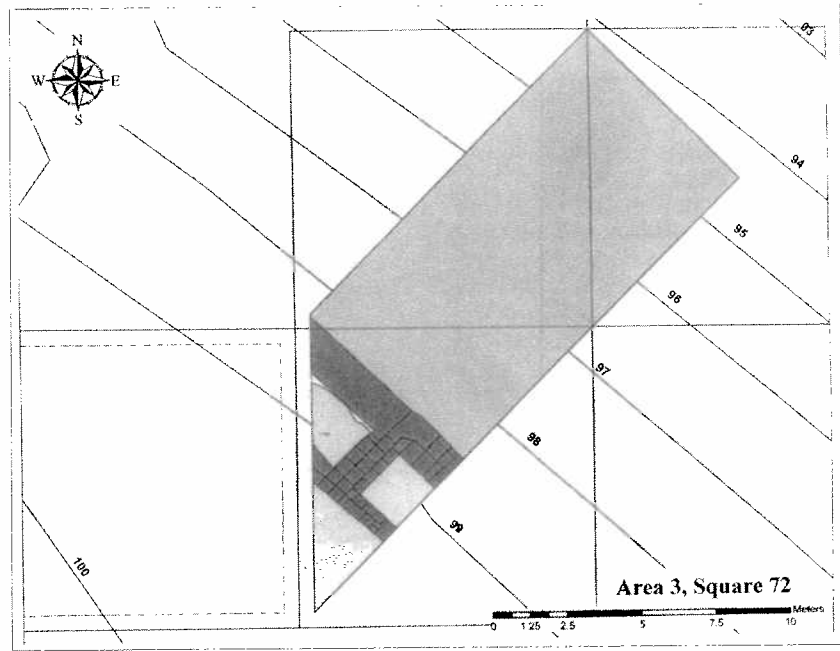
Resim 1: Tel Açıana (Alalakh) Höyüğü'nün kuzey kesimi. Plânda 2003 sezonunda kazılan 3 alan görülüyor. Plân: Aaron Burke



Resim 2: Alan 1'in açmaları



Resim 3: Alan 2'deki bir sokak ile ayrılan iki yapı. Yapılar Yerel Evre 2'ye aittir. Plân: Brenda Craddock ve Can Ercan

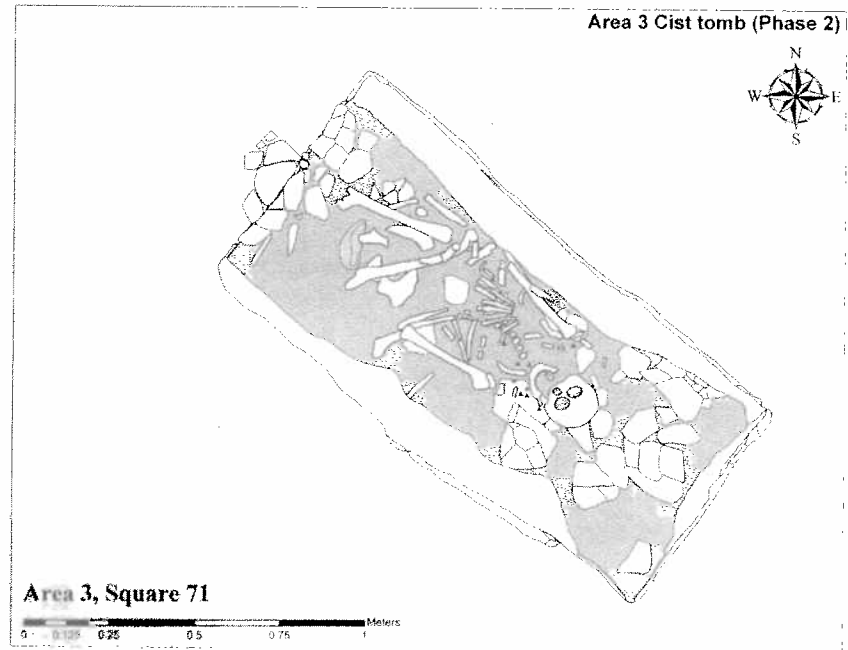


Resim 4: Alan 3'teki kazemat sur duvarı. Plân: Brenda Craddock ve Can Ercan

50

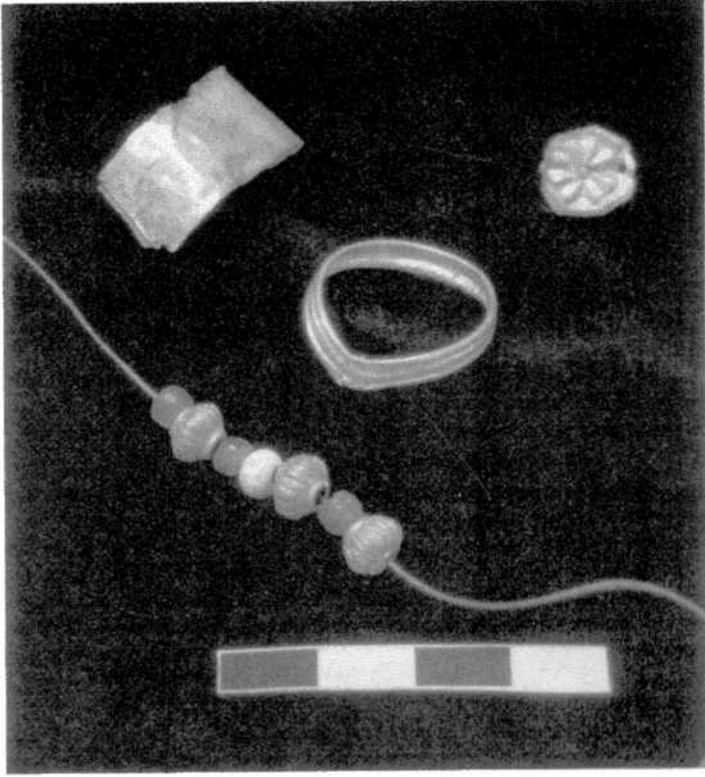


Resim 5: Alan 3'te bulunan pişmiş toprak tanrıca figürini. Fotoğraf: Nita Lee Roberts

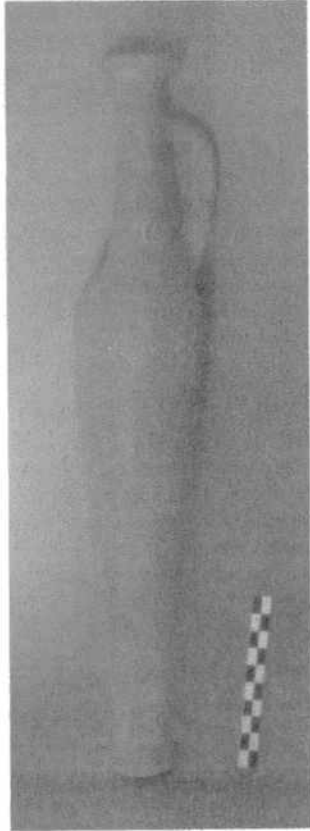


Resim 6: 03-3017 No.lu alçı kaplı mezar

51



Resim 7: Alan 3'teki alçı kaplı mezarda bulunan altın takılar ve akik, fildişi ve kehribar boncuklar. Fotoğraf: Nita Lee Roberts



Resim 8: Alan 3'teki alçı kaplı mezarda bulunan *spindle bottle*