



T.C.
KÜLTÜR VE TURİZM BAKANLIĞI
KÜLTÜR VARLIKLARI VE MÜZELER GENEL MÜDÜRLÜĞÜ

27. KAZI SONUÇLARI TOPLANTISI 1. CİLT

30 MAYIS - 3 HAZİRAN 2005
ANTALYA

AÇÇANA HÖYÜĞÜ 2004 YILI KAZI SONUÇLARI

K. Aslıhan YENER

AYRIBASIM

AÇÇANA HÖYÜĞÜ 2004 YILI KAZI SONUÇLARI

K. Aslıhan YENER*

Giriş

Aççana Höyüğü, Asi Nehri'nin kıvrımına yakın bir mevkide, en güney ilimiz Hatay, Amik Ovası'nın orta kesiminde yer alır. Aççana Höyük ilk olarak University of Chicago Oriental Institute Robert J. Braidwood tarafından 1930'lu yıllarda yürütülen Amik Ovası yüzey araştırması sırasında 136 numaralı yerleşme olarak tespit edilmiştir. Aççana Höyük 1936-39 ve İkinci Dünya Savaşı'nı izleyen 1946-49 yıllarında British Museum ve Oxford Üniversitesi adına Sir Leonard Woolley tarafından kazılmıştır. Bu kazılar sırasında Woolley höyükte olağanüstü saray, 16 dizi tapınak binaları ve çok sayıda değerli eser çıkarmıştır. Şehir M.Ö. 2200-1200 yıllarında var olmuştur. Orta ve Geç Tunç Çağlara tarihlenen arşivler, Mukiş Krallığı'nın başkentini, Alalakh olarak tanımlamıştır. Ovanın en önemli ören yerleri arasında Aççana Höyüğü'ndeki çalışmalarımızı 2000 yılında yoğunlaştırdık. 750 x 325 m. boyutlarında ve 9 m. yüksekliğindeki höyük, yaklaşık olarak 22 hektarlık bir alanı kaplar. Aççana Höyüğü 2004 yılı kazıları 19 Ağustos – 5 Ekim günlerinde adıma verilen izin ile çalışmalarımıza başladık. İlk iki yılda toplam 940 m² lik bir alan kazılmıştır (Çizim: 1).

Kazı Çalışmaları

Alan 2

2003 yılı çalışmalarında, höyüğün orta kesimindeki 2. Alan, Woolley tarafından 'Özel Konutlar' (Private Houses) olarak adlandırılan bir grup yapının hemen yanbaşındaki kazılmamış bir kesime denk getirilmişti. Yatay bir kazı stratejisi sürdürdüğümüz bu alanda genişlemesine açığa çıkarılan evreler, kent, Hitit İmparatorluğu ile birlikte Geç Tunç Çağı saray ekonomisine ve Alalakh'a da son veren bölgesel çöküşün tam öncesindeki hâlini temsil etmektedir. Bu alandaki 10 x 10 boyutlarındaki 6 açmamızı, Woolley'in kazılarının sınırlarını belirleyen ağaçlara ve yamaca paralel olarak yerleştirmiştik.

2004 kazı çalışmalarımız 10 x 10 m. lik 2 kazı açması geçen yıl kazılmış olan ve Alan 2 olarak tanımlanan alanın güneye doğru genişletilmesiyle gerçekleştirilmiştir. Birbirine bitişik iki açmada, toplam 200 m² lik bir alanda Geç Tunç Çağı tarihlenen bir eve ait duvar kalıntıları açığa çıkarılmıştır. Modern topraktan itibaren başlıca 3 tabaka tespit edilmiştir.

* Associate Profesör K. Aslıhan YENER, Oriental Institute, University of Chicago 1155 East 58th St. Chicago Illinois 60637 773 702-0568/ABD a-yener@uchicago.edu

a. Tabaka 1

Modern toprak dolgu tabakanın altında Açıca Höyüğü'nün ilk kültür tabakası olarak adlandırabileceğimiz Yerel Tabaka 1'e ulaşılmıştır. Bu tabakada tarım faaliyetleri nedeniyle tahribata uğramış 7 adet, kerpiçten inşa edilmiş 3'ü seramik fırınına ait olabilecek, 4'ü ise işlevleri tam olarak belirlenemeyen birimlere ait kalıntılar ele geçirilmiştir (Çizim: 2). 2003 sezonunda bu alanın çeşitli zanaatlar için bir üretim kesimi olarak kullanıldığını düşündüren çok bölmeli, oldukça etkileyici bir çanak çömlek fırını ele geçirilmiştir. Bu yıl seramik fırını olarak tanımlanabilecek 3 kalıntı içerisinde biri diğerlerine göre daha iyi korunmuş, daha fazla bilgi vermekte ve tanımlamaya olanak sağlamaktadır. Bu yapı dörtgen plânlı, kilden bir platforma sahip, tabandan üst kısma doğru, fırının yan duvarlarından ve iç bölmelerinin duvarları içerisinde yukarı doğru çıkan 12 küçük bacaya sahiptir (Resim: 1). Büyük olasılıkla bir fırına ait bu düzenlemenin ölçüleri 1 x 1.30m. dir. Diğer iki kalıntı oldukça tahribata uğramış bir hâlde ele geçirilmiş, ancak dağılmış kil kalıntılarında ve kaba oval plânlardan dolayı bunların seramik veya cam fırınına ait olabileceği düşünülmektedir.

Açımanın kuzeyine yakın yerde oval plânlı iç duvarları kilden sıvalı 1.25 x 0.95m. ölçülerinde bir çukur ele geçirilmiştir. Bu çukurun bu döneme ait bir fırın veya piroteknik bir yapıt olduğu düşünülmektedir. Tabaka 1'de ele geçirilen seramiklere göre Geç Tunç Çağına aittir. Camlaşmış kil parçalarından tam sivilaşmamış bir yapıta ait, cam cüfur olduğu ortaya çıktı. (Çizim: 3, Resim: 2, 3).

b. Tabaka 2

Açımanın batı tarafında, Tabaka 1'in Geç Tunç Çağının son evresine ait kalıntıların altında, üst yüzey toprağının 75 cm. kadar altında, düzgün plân veren bir yapıya ait duvar kalıntıları ele geçirilmiştir. Geçen yıl çok odalı binalar bulunmuştu. Bu yıl ise, açmayı kuzeydoğu-güneybatı doğrultusunda kesen 11.50 m. uzunluğunda ve 1.40 m. kalınlığında merkezî ana duvar ve bu duvara paralel uzanan 75 cm. kalınlığında bir ikinci duvar ve bu iki duvarı kesecek şekilde uzanan 1m. kalınlığında bir üçüncü duvar tespit edilmiştir (Çizim: 4). Duvarlar 30 x 30 cm. ölçülerinde pişmiş kerpiç tuğlalardan örülmüştür. Merkezî ana duvarın doğu yüzünde 7 kattan oluşan siva ve sıvanın üzerinin beyaz boyalı olduğu açığa çıkarılmıştır.

Merkezî ana duvarın batısında yer alan duvarların çevrelediği alan içerisinde kahverengi, sıkıştırılmış kil taban tespit edilmiştir. Tabanın üzerinde, tüm parçaları bir arada duran, kırılmış bir pişirme kabına ait seramik parçaları ile bazalttan oval biçimli öğütme taşına ait dört parça ele geçirilmiştir. Tabakada ele geçirilen duvar kalıntılarından kompleks bir yapının varlığından söz edebilmekteyiz ve açmada ele geçirilen tüm verilere göre, ilk değerlendirme bağlamında, bu tabakayı M.Ö.15/14. yüzyılın geç evresine tarihlendirmemiz olasıdır. Bunu kanıtlayan 2003 yılında diğer binanın içinde bulunan birçok Mitanni mührü, Nuzi kapları ve kırmızı astarlı çömlekler bulunmuştur. Bu yıl ise, bakır alaşımdan iğneler ve mızrak uçları bulunmuştur (Resim: 4, 5)

Bilindiği gibi I. Supililiuma Alalakh'ı Hitit İmparatorluğu'na dahil etmiştir. Ancak kazılarımızdan elde edilen verilerden aldığımız intibaa göre, büyük bir olasılıkla, Alalakh şehri, II. Mursili'den sonra oldukça küçülmüş ve değerini kaybetmiştir. Bir varsayımımız Alalakh halkı Hititler tarafından orta Anadolu'ya sürüldüğünü ve ancak bir Level III "Fortress" garnizon bıraktığını düşünüyoruz. Bir ayrı varsayımda bu dönemde Hititler tarafından tüm şehir yok ediliyor. Gerçekten Boğazköy yazılı belgelerde "Alalakh" adından bir daha söz edilmiyor ve ülke adı "Mukiş" diye adlandırılıyor. Bu bağlamda yerleşme veya merkez başka höyüğe taşınıyor olabilir. İleriki yıllarda bulunan yazılı belgeler ve kazılardan bu varsayımları araştıracağız.

Yazılı belgeler, Açıca kazılarında 2003 yılı 4 adet yeni tablet çıkarılmıştı. 1936-1949; 2003 yıllarda bulunan 550'ye yakın Akatça çivi yazılı Alalakh belgeleri Jacob Lauinger tarafından incelendi. Hatay Arkeoloji Müzesi'nde kısmen bulunan arşivlerimiz yayına hazırlanmaktadır.

Alalakh'ın en parlak dönemi Orta ve Geç Tunç geçiş evresi; Eski Hitit; Kültepe 1a ile çağdaştır. Bu dönemin kalıntıları açmalarımızın kuzeydoğu köşesine aittir. Birinci tabakada şekilsiz tarla taşları ve çamurla örülmüş içerisinde kırık seramik parçaları bulunan kuzeybatı-güneydoğu yönünde uzandığı zorlukla izlenen, tarım faaliyetlerinin tahrip ettiği bir duvar kalıntısı tespit edilmiştir. Basamaklı açmanın dibinde, 2003 yılı çalışmalarında 4.60 cm. kalınlığında kazamatlı sur duvarı açığa çıkarılmıştı. OTÇ/GTÇ'na (yak. MÖ 1700/1600) tarihlediğimiz, *casemate wall*, sandık duvar tekniğiyle inşa edilmiştir; bunun Eski Hitit Döneminde yaygınlaşan bir mimarî gelenek olduğu söylenebilir. 2004 yılı çalışmalarında OTÇ malzemesi Alalakh başkentini Çukurova, Kinet Höyük ve Ebla gibi Suriye merkezlerine bağlamaktadır. Bunların arasında "Syro-Cilician" Ware adında boyalı, sepet kulplu ve aplikeleri olan bazı örnekler bulunmuştur (Resim: 6, 7, 8).

Woolley'in eski kazılarında yüzden fazla mezar bulunmuş ve çoğu sur duvarlarına ve yamaca yakın kısımlara yerleştirilmiştir. Chicago kazılarında, 2003 sezonunda, 2. ve 3. alanlarda 13. binyıla ait bir sur duvar kalıntısı beklenirken, çoğu OTÇ ait bir mezarlar bölgesi (nekropolis) çıkmıştır. 55 kişinin gömüldüğü bu alanda, bir Geç Tunç Çağ mezarı, oldukça ilgi çekiciydi. (03-3017) No.lu mezar, 4 kişinin gömüldüğü ve özel mezar armağanlarıyla döşenmişti. Bu mezar çakıtaşı temel üzerine alçı ile inşa edilmiş kemerli bir yapıdan oluşmuştu. İki sütun halinde dört sıra üst üste dizilmiş pişmiş toprak yassı tuğlalar bir üst yapının elemanları olarak kullanılmış olmalıdır. Negatif baskı izlerinden anlaşıldığı kadarıyla bir ahşap tabutun üzerini kaplamış olması gereken kemerli alçı yapının içinde, birbirinden alçı katmanları ile ayrılmak suretiyle baş ayağı (*tete-beche*) yatırılmış 4 iskelet ele geçirildi. Gömülenlerin 24-29 yaşında bir kadın, 13-17 yaşında bir kadın, 35-50 yaşında bir erkek, 15-22 yaşında bir kadın olduğu tespit edildi.

2004'te açmanın doğu tarafında, güney duvara yakın konumda bir mezar kazıldı (Resim: 9). Genç bir kadına ait olduğu anlaşılan tek kişilik mezarda ceset kuzeydoğu-güneybatı aksı üzerinde, yüzü kuzeye bakar şekilde, sağ yanına uzatılmış kolları dirsekten çenesine doğru bükülmüş halde, doğrudan açılan mezar çukuru içerisinde toprak zemin üzerine gömülmüş genç bir kadın cesedine ait mezardır. Cesedin sağ eli üzerinde Kıbrıs (*Base Ring Ware*) Geç Tunç II Dönemine ait yuvarlak dipli ithal kap ele geçirilmiştir (Resim: 10).

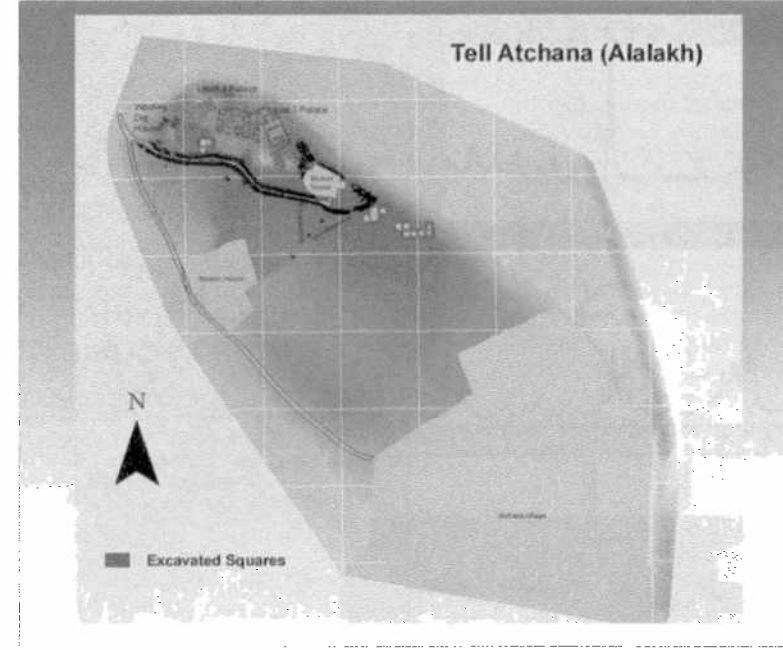
2004 yılı kazı çalışması höyüğün merkezî kısımlarına gelen yerdeki tabakalaşmanın aydınlatılmasına yönelik gerçekleştirilmiştir. İlk elde edilen sonuçlara göre höyüğün bu kısımlarında yerleşim Geç Tunç Çağı ile son bulmakta, bu dönemden daha sonraya ait olabilecek yerleşimin var olmadığı anlaşılmaktadır. Bu yıl programımız en büyük sorun olan ikinci binyıl kronolojisinin çözümü ile yoğunlaşacak. Yeni araştırmalarımız boyunca özellikle bağımsız ve detaylı bir stratigrafinin çıkarılmasına özen gösterdik ve tabakalarımızı Woolley'in hâlâ geçerliliği tartışılan tabakalanması ve tarihleri (orta kronoloji) ile eşleştirmekten özellikle kaçındık. Çalışmalarımızı sürdürdüğümüz alanda Evre 1, 2, vb. (*local phase*) olarak adlandırdığımız, kabaca Geç Tunç Çağı'na tarihlenilecek olan birkaç evre saptadık. Ancak henüz çanak çömlek analizlerimiz, radyokarbon 14 tarihllemelerimiz ve stratigrafik analizlerimiz tamamlanmamış olduğundan, sözü geçen tarihleri yalnızca geçici olarak öne sürmekteyiz. Kronolojiyi çözebilmek amacıyla (Orta/Geç Tunç Çağı tabakaları) Woolley'in kazdığı IV. ve VII. Tabaka'da saraylar bölgesinde 5 adet 10 x 10 m. basamaklı açma olarak kronolojik ve stratigrafik bir çalışma düşünülmektedir.

Uzun zamandır plânlamakta olduğumuz kazı evi inşaatımızı da geçen temmuz-ağustos aylarında başarı ile tamamlamış bulunuyoruz. Yatakhane, yemekhane ve ofis olmak üzere üç ayrı büyük, sarı ve kırmızı renkli prefabrik binadan oluşan kazı evimiz, höyükten yaklaşık 3 km. uzaklıktaki Tayfur Sökmen köyünde yer almaktadır. Bu yıl betonarme laboratuvar, fotoğraf ve konaklama evi inşa edilecektir. Ayrıca projemiz Tayfur Sökmen'de ve Antakya il merkezinde ekstra depo ve konaklama amaçlı üç ev kiralandık. Depo binası da gündemdedir.

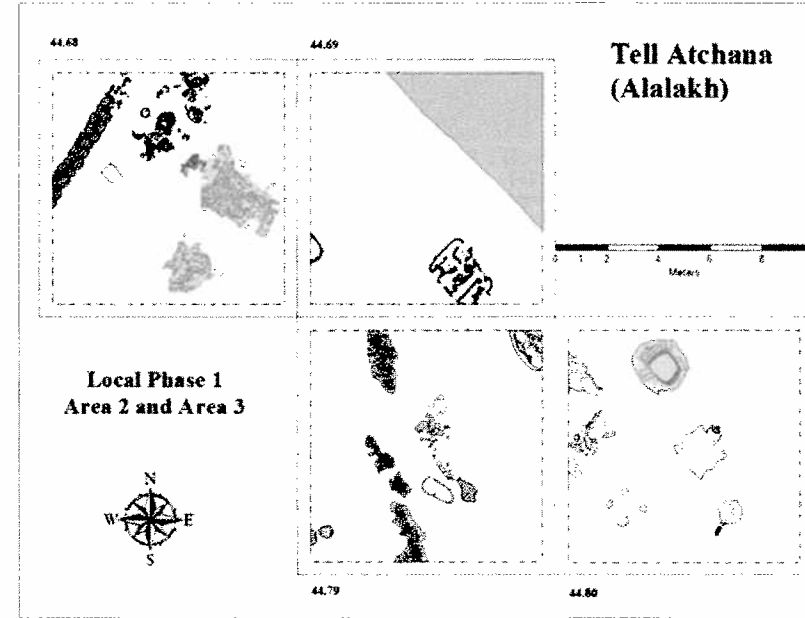
Teşekkürler

2004 Tel Açıana/Alalakh ekibi aşağıda adı geçen kişilerden oluşmaktadır: K. Aslıhan Yener, kazı başkanı; David Schloen, kazı yardımcısı, Scott Branting (The University of Chicago, Oriental Institute); Amir Sumaka'i-Fink, Tel Aviv Üniversitesi (İsrail), alan sorumlusu; Sabrina Sholts, Jacob Lauinger, G. Bike Yazıcıoğlu, Virginia Rimmer (The University of Chicago); James Phillips (University of Illinois at Chicago), Hatice Pamir, Can Ercan, (Mustafa Kemal Üniversitesi, Antakya); Stine Rossel (Harvard Üniversitesi); Susan Helft, Alexis Boutin, (Pennsylvania Üniversitesi); Murat Akar, Tuğrul Çakar (Orta Doğu Teknik Üniversitesi, Ankara); Simone Riehl, Katrine Hieke, Özgür Çizer (Tübingen Üniversitesi); Brenda Craddock, Franca Cole, (İngiltere), Ayşe Bal, Yağmur Sarıoğlu (Bilkent Üniversitesi), Niels Lynnerup, Marie-Louise Jørvok (Kopenhag Üniversitesi), İrit Ziffer (İsrail), Hanan Charaf, Robert Mullins (Lübnan), Simone Arnhold (Marburg Üniversitesi), Ekin Kozal (Çanakkale Üniversitesi), Robert Koehl, New York Hunter College' dan katılan 30 kişilik bir ekip ve 13 kişilik işçi kadrosu ile gerçekleştirilmiştir. Antalya Arkeoloji Müzesi'nden Akan Atilla Bakanlığı temsil etmiştir.

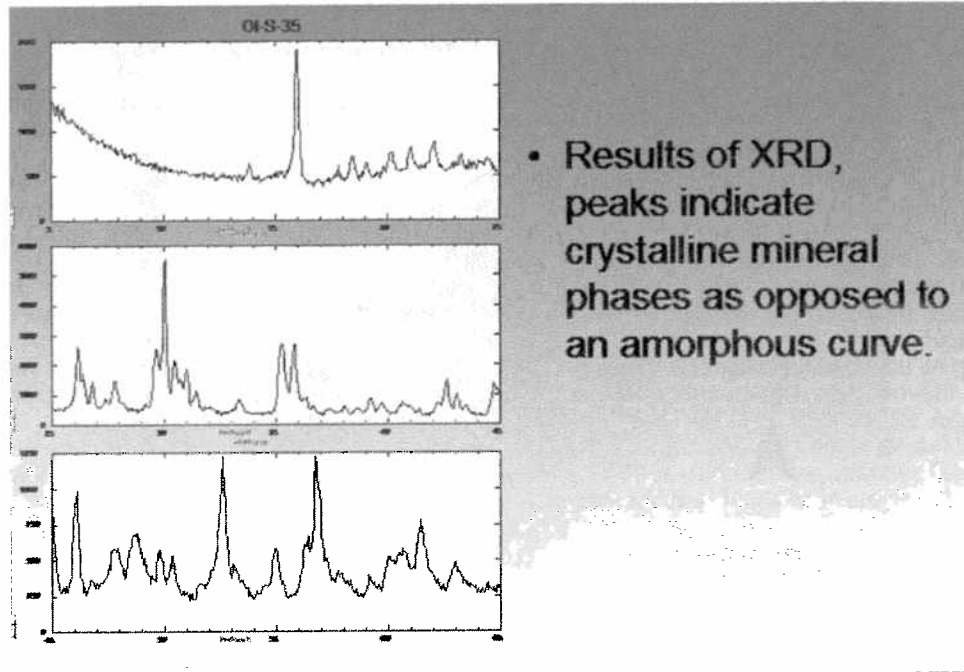
Araştırmalarımız, Neubauer Family Foundation, INSTAP (The Institute for Aegean Prehistory), Oriental Institute ve birçok özel şahıs tarafından cömertçe desteklenmiştir. Araştırmalar T.C.Kültür ve Turizm Bakanlığı, Kültür Varlıkları ve Müzeler Genel Müdürlüğü'nün izniyle yürütülmüştür. Hatay Arkeoloji Müzesi Müdürü Hüseyin Dinçer ile Uzman Arkeologlar Aslı Tuncer, Faruk Kılıç, Demet Kara ve Ömer Çelik'e özel teşekkürlerimizi sunarız. Ayrıca yardım ve ilgilerini bizden esirgemeyen Mustafa Kemal Üniversitesi Rektörü Metin Gürkanlar, Hatay Kültür Müdürü Saadettin Kafadenk, Reyhanlı Kaymakamı Şükrü Çakır ve Hatay Valisi Abdulkadir Sarı'ya teşekkürü borç biliriz.



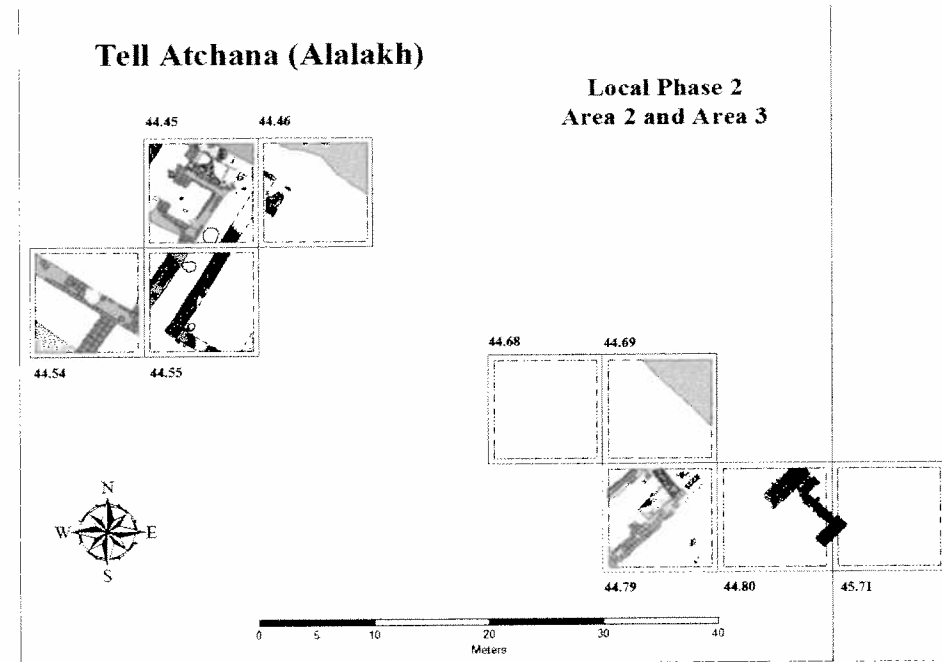
Çizim 1: 2004 sezonu Tel Açıana Höyük (Alalakh) kazı açmaları



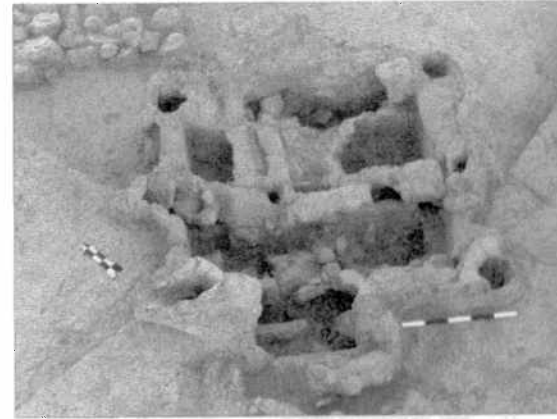
Çizim 2: 2004 sezonu Tel Açıana Höyük (Alalakh) 2. ve 3. alan açmaları, Yerel Evre 1



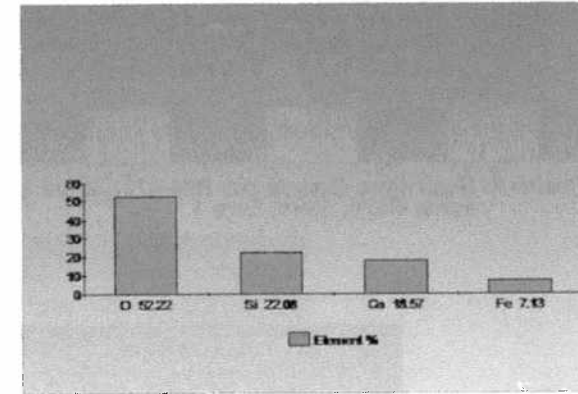
Çizim 3: Cam cüruf örneği (*Glassy slag* A03-R1313). X-ışını defraksiyon imajı



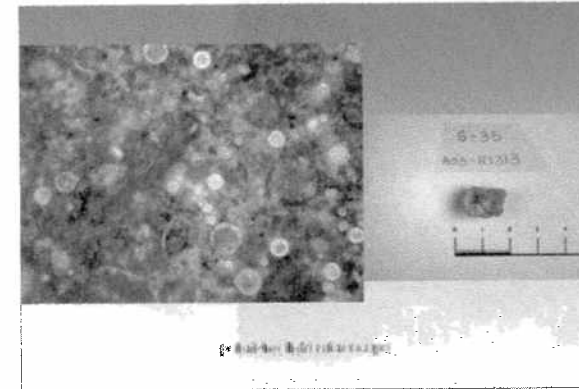
Çizim 4: 2004 sezonu Tel Açıana Höyük (Alalakh) 2. ve 3. alan açmaları Yerel Tabaka 2



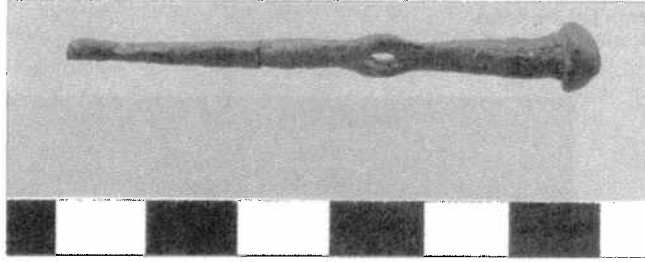
Resim 1 : Seramik fırın 2004 sezonu Tel Açıana Höyük (Alalakh) 2. ve 3. alan açma 44.80, Yerel Tabaka 1



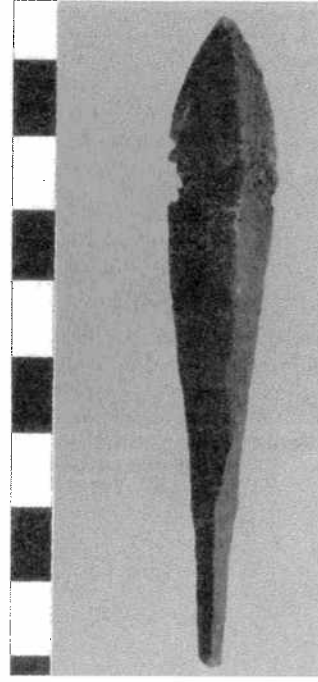
Resim 2 : Cam cüruf örneği (*glassy slag* A03-R1313) taramalı elektron mikroskop imajı



Resim 3 : Cam cüruf örneği (*glassy slag* A03-R1313) Olympus polarize mikroskop fotoğrafı



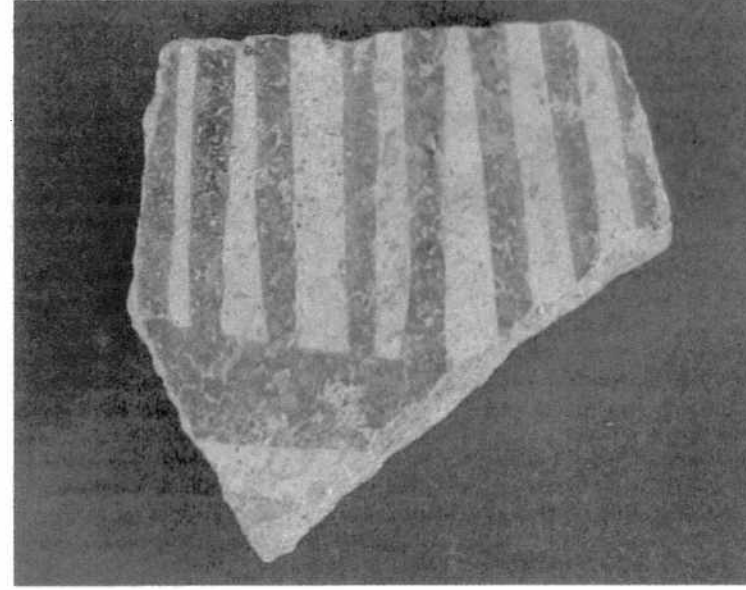
Resim 4: Bakır iğne (*toggle pin* R04-477). 2. ve 3. alan açma 44.79, Yerel Evre 1



Resim 5: Bakır alaşım mızrak ucu (*spear-head* R04-464). 2. ve 3. alan açma 44.79, Yerel Tabaka 1



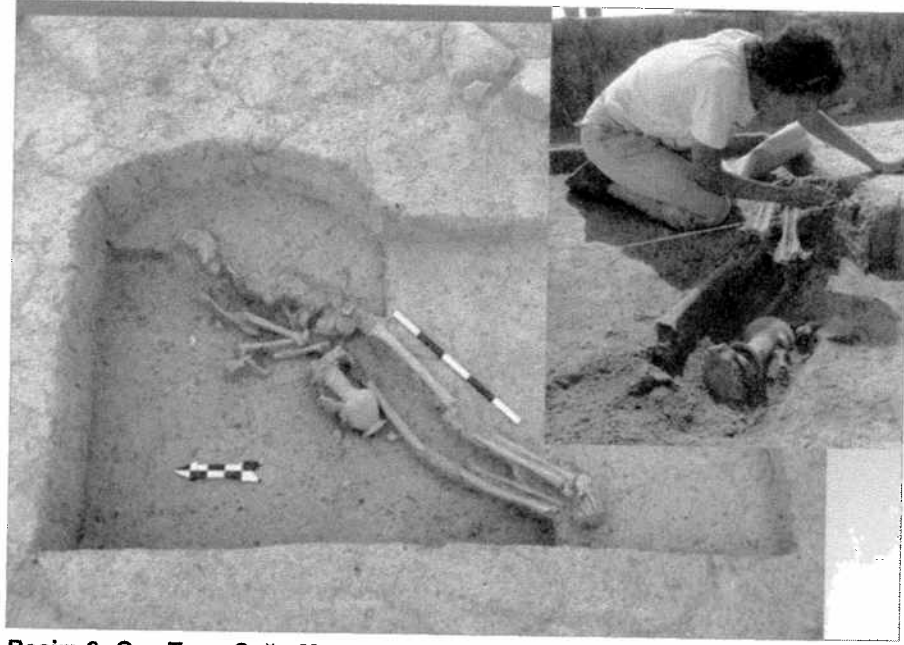
Resim 6: Orta Tunç Çağı. Çanak parçası üzerinde aplike hayvan figürü. *Syro-Cilician Ware*



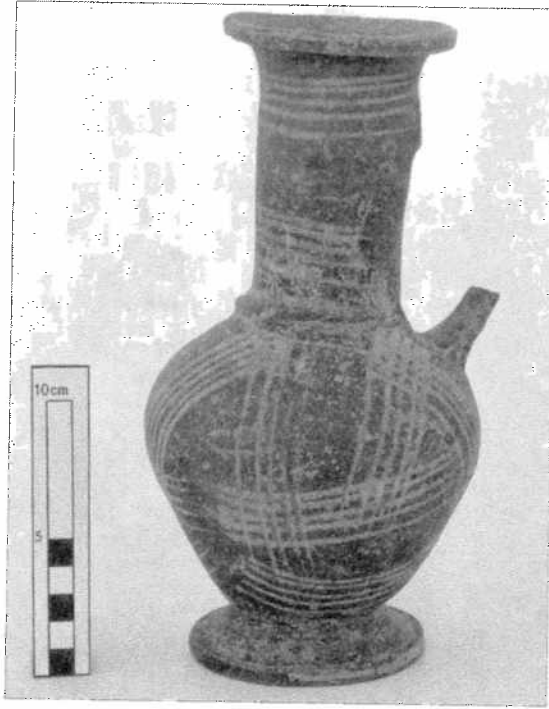
Resim 7: Orta Tunç Çağı. *Syro-Cilician Ware*. P04-44.80 No. 227



Resim 8: 6. Orta Tunç Çağı. Sepet kulp. *Syro-Cilician Ware*. P04-44.79 No. 13



Resim 9: Geç Tunç Çağı. Mezar. 2. ve 3. alan açma 44.80, Yerel Evre 1



Resim 10: Geç Tunç Çağı. Base Ring II Jug c.
M.O. 14. asır. 2. ve 3. alan açma
44.80, Yerel Tabaka 1